

V Hradci Králové dne 19.01.2017

Královéhradecký kraj  
Ing Petr Háp, vedoucí oddělení územního plánování  
Pivovarské náměstí 1245  
500 03 Hradec Králové

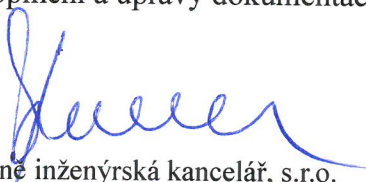
**Akce: Posouzení vybraných otázek souvisejících s případným vlivem vymezeného dopravního koridoru řešeného v platných Zásadách územního rozvoje královéhradeckého kraje jako „rychlostní silnice R11“ při průchodu územím obce Kocbeře**

**Věc: Vyjádření zpracovatele k dopisu ze dne 23.12.2016 a jednání uskutečněné 09.01.2017.**

Na základě Vašeho dopisu ze dne 23.12.2016 a jednání ze dne 09.01.2017 jsme studii upravili a její výslednou podobu zasíláme v příloze.

Domnívám se, že studie je vypracována v souladu s požadavky Zadávací dokumentace a SoD. Rovněž se domnívám, že studie byla zpracována objektivně a nestranně.

Dovoluji si však upozornit, že studie byla zpracována a odevzdána k datu 10.10.2016 (viz předávací protokol) a pracuje s dokumentací DUR D11 v podobě k datu poskytnutí, tedy květen 2016. Takto se studie na dokumentaci DUR D11 i odvolává, viz část Podklady. Studie tedy nemůže reagovat na doplnění a úpravy dokumentace DUR D11 k datu prosinec 2016.

  
Dopravné inženýrská kancelář, s.r.o.  
Ing. Miloš Burianec, jednatel společnosti



17755/2017/KHK



KUKHK-5641/UP/2017

**Krajský úřad Královéhradeckého kraje**

Ing. Miloš Burianec  
Dopravně inženýrská kancelář, s.r.o.  
Bozděchova 1668  
500 02 Hradec Králové

Váš dopis ze dne | Vaše značka (č. j.)  
19. 1. 2017

Naše značka (č. j.)  
KUKHK-5641/UP/2017/Há

Hradec Králové  
7. 2. 2017

Odbor | oddělení  
územního plánování a stav. řádu  
územního plánování

Vyřizuje | linka | e-mail  
Ing. Petr Háp | 236  
phap@kr-kralovehradecky.cz

Počet listů: 4  
Počet příloh: 0 listů: 0  
Počet svazků: 0  
Sp. znak, sk. režim: 326.1/A/10

**Reklamační protokol č. 3 ke způsobu odstranění vad a nedodělků na základě reklamačních protokolů č. 1 a 2 k dílu „Územní studie posouzení vybraných otázek souvisejících s případným vlivem vymezeného dopravního koridoru řešeného v platných Zásadách územního rozvoje Královéhradeckého kraje jako „rychlostní silnice R11“ při průchodu územím obce Kočeře“**

Dopisem ze dne 19. 1. 2017, který byl Krajskému úřadu Královéhradeckého kraje doručen prostřednictvím datové schránky dne 23. 1. 2017, jste nám zaslali další upravenou verzi výše zmíněné územní studie, a to na základě našeho upozornění ze dne 23. 12. 2016 na nedostatečně provedené odstranění nedostatků jak vyplývalo z předchozího reklamačního protokolu č. 2 ze dne 13. 12. 2016.

Na základě seznámení se s obsahem Vašeho dopisu a současně i s obsahem upravené textové části předmětné územní studie konstatujeme následující.

Námi uplatněné požadavky byly v předloženém návrhu územní studie zohledněny pouze částečně. Některé z nedostatků v něm nadále přetrvávají.

Konkrétně se jedná o tyto následující nedostatky:

1. V textu na str. 12 je v první odrážce uvedeno následující doporučení:

*„Doporučení UP 24 na vedení trasy dálnice v zářezu bylo v projektu DUR D11 akceptováno pouze částečně. V km 123,4 - 124,1 je trasa komunikace vedena po terénu. Zdůvodnění proč nebylo možné vést trasu dálnice i v zářezu v dalším úseku nebylo v projektu DUR D11 doloženo.“*

V případě formulace „vedení trasy dálnice v zářezu“ se jedná o nepravdivý text, studie UP 24 uvádí na str. 17 Návrhové části textu formulaci „co možná nejvíce po terénu, případně v zářezu“. Žádáme o opravu chyby, výsledkem tohoto projektantem upraveného znění je zveličování závěru, že v projektu DUR D11 bylo něco opomenuto. Takový přístup je třeba

považovat za manipulaci se skutečnými informacemi. Po opravě této nepravdivé informace je třeba tuto otázku znovu vyhodnotit. Současně je třeba opravit tuto chybnou formulaci a věci z toho vyplývající i v první odrážce na str. 29 a v první odrážce na str. 42.

2. Na str. 12 je ve třetí odrážce uvedeno následující doporučení:

*„Doporučení UP 24 na izolační zeleň není v projektu DUR D11 akceptováno. Navržena je pouze solitérní vzrostlá zeleň. Posouzení, zda toto řešení bude dostačující pro potlačení negativních vizuálních dopadů stavby, nebylo předloženo.“*

Opětovně je třeba upozornit, že uvedené tvrzení není nikde v textu odůvodněno a je proto třeba jej z textu odstranit. V této souvislosti k problematice izolační zeleně upozorňujeme, že toto opatření dopravní stavbu zvukově neodstiňuje, pouze opticky. V daném případě by se navíc vymezení území pro izolační zeleň jednalo o další zábor kvalitní zemědělské půdy. Názor, že je zde třeba optického odclonění stavby, je v daném případě zcela subjektivní, neboť v předloženém návrhu územní studie ani tato nebyla problematika důkladnějším způsobem vyhodnocena. Provedení „ozelenění“ ani nevyplývá z konkrétního právního předpisu. Současně požadujeme odstranění tohoto doporučení i v druhé odrážce na str. 29, ve druhé odrážce na str. 42 a také v první odrážce na str. 48.

3. Na str. 13 je uvedeno následující doporučení:

*„Předprojektovou a projektovou dokumentaci doporučujeme doplnit o: studii variantního výškového vedení trasy se zaměřením na snížení nivelety“*

Z předloženého návrhu není nikde odůvodněno, proč by bylo nezbytné opětovně zpracovávat studie, které již byly v rámci projektové přípravy zpracovány, a vaše společnost se s nimi měla v rámci zpracování této územní studie seznámit. Jedná se o studii výškového vedení zpracovanou firmou Valbek s.r.o. v roce 2007 a studii směrového vedení zpracovanou firmou Pragoprojekt v roce 2013. Z tohoto důvodu žádáme o odstranění tohoto neodůvodněného doporučení.

4. Na str. 13 je uvedeno následující doporučení:

*„Předprojektovou a projektovou dokumentaci doporučujeme doplnit o: dopravně inženýrskou studii obce Kocbeře se zaměřením na prognózu výhledových dopravních intenzit na průjezdných úsecích stávajících silnic I/37 a II/300 a jejich dopravní funkci po uvedení D11 do provozu.“*

Upozorňujeme, že v roce 2014 bylo zpracováno, „Modelové posouzení silnice D11/R11 pro účely HDM AF-CITYPLAN s.r.o.“, aktualizované následně v roce 2015, které určovalo rozdělení dopravy na provozovanou část dálnice a stávající silniční síť v konkrétních časových horizontech. Výstupy z tohoto posouzení byly podkladem pro zpracování DÚR D11. Z tohoto dopravního modelu vyplývá, že po realizaci dálnice dojde k převážnému přesunu dopravy na dálnici a stávající silnice bude plnit jen obslužnou funkci. Citované doporučení považujeme za neopodstatněné a žádáme o jeho odstranění z textu předloženého návrhu. Požadujeme odstranit toto doporučení, dále ve třetí odrážce v dolní části na str. 29 a ve druhé odrážce na str. 48.

5. Na str. 23 je ve čtvrté odrážce uvedeno:

*„v úseku, kde bude projektovaná dálnice procházet územím, na které se bude vztahovat zákaz přepravy nebezpečných látek (návrh omezení v nově navržených ochranných zónách pro jímací území vodovodu Dvůr Králové nad Labem), bude nutné přepravu těchto látek řešit vhodnou objízdnou trasou,“*

V rámci kontroly údajů z dokončené DÚR D11 a v rámci jednání se zpracovatelem této dokumentace bylo zjištěno, že v daném území bylo shledáno toto doporučení již jako neaktuální a z dokončené DÚR D11 bylo tudíž odstraněno, doporučujeme jej rovněž odstranit i z předloženého návrhu územní studie.

6. Na str. 24 je ve druhé a třetí odrážce uvedeno následující tvrzení:

*„Doporučení studie UP 24 na prověření náhradních zdrojů pitné vody nebylo v projektu DUR D11 provedeno.*

*Opatření k sanaci zdrojů pitné vody navržená projektem DUR D11 (viz. Projekt DUR D11, Studie detailních rizik pro zdroj vody pro město Dvůr Králové n. L. a obec Kocbeře str. 40,41) jsou z našeho pohledu nedostatečná (viz. Posudek FINGEO s.r.o. v příloze studie)“*

Opakovaně upozorňujeme, že tato tvrzení, že nebyly prověřeny náhradní zdroje pitné vody a že opatření k sanaci zdrojů pitné vody jsou nedostatečná je sama o sobě neodůvodněná a proto žádáme o jejich odstranění. Pokud jde o zhodnocení nadstandardního průzkumu v oblasti hydrogeologie, jak je uvedeno v tučně uvedeném textu níže – viz doporučení doplnění projektu DÚR D11, s tímto doporučením se lze ztotožnit a v textu může být ponecháno.

7. Ve čtvrté odrážce na str. 29 je uvedeno následující tvrzení:

*„Projekt DÚR D11 neřeší bezpečný pohyb cyklistů po cyklotrase 4117.“*

S uvedeným tvrzením se nelze ztotožnit, není navíc ani ničím doloženo, žádáme proto o jeho odstranění.

8. V první odrážce v dolní části str. 29 je uvedeno následující:

*„Předprojektovou a projektovou dokumentaci doporučujeme doplnit o: studii variantního výškového vedení trasy se zaměřením na snížení nivelety“*

Vzhledem ke skutečnosti, že v rámci projektové přípravy byla již zpracována studie výškového vedení firmou Valbek s.r.o. (jak uvádíme výše), považujeme tento požadavek za neopodstatněný a žádáme o jeho odstranění. Současně žádáme o odstranění tohoto doporučení v první odrážce na dolní části str. 42 a v šesté odrážce na str. 48.

9. V poslední odrážce na str. 48 je navrženo následující:

*„V hlukové studii projektu DUR D11 doplnit hlukové zatížení z MÚK Kocbeře.“*

Vzhledem k dřívějšímu zpracování akustické studie, která byla zpracována na celou trasu v rámci zpracování DÚR D11 není důvod opakovaně takový materiál zpracovávat. Žádáme proto citovaný text odstranit.

10. V dolní části na str. 49 je uvedeno následující doporučení:

*„Dokumentace D11 1108 Jaroměř Trutnov, DUR byla od roku 2009, kdy byl v dokumentaci EIA posouzen vliv variantních tras na krajinný ráz, zpřesněna, byla rozpracována výsledná varianta a upravena zejména z hlediska nivelety, souvisejících staveb (náspy, zářezy, opěrné zdi, mosty, lávky pro pěší, protihlukové stěny, migrační objekty) a tvaru a výškového řešení mimoúrovňové křižovatky. Z tohoto důvodu by měla být doplněna o vizualizace z pohledově exponovaných míst obytného území a rekreačních tras. Zdůvodnění: Vizualizace by měly prokázat, že byla veřejně prospěšná stavba dálnice II. třídy D11 jako nejvýznamnější dopravní infrastruktura v území co nejcitlivěji začleněna do okolní krajiny.*

***S ohledem na výše uvedené je dle našeho názoru nezbytné stanovit urbanistické, architektonické a estetické požadavků na využití a prostorové uspořádání území s ohledem na umístěvanou veřejně prospěšnou stavbou dálnice II. třídy D11. “***

V tučně citovaném doporučení je uvedena zmínka o stanovení urbanistických, architektonických a estetických požadavků na využití a prostorové uspořádání území jako jeden z úkolů územního plánování. Postrádáme zde však zcela odůvodnění stanovení tohoto požadavku. Jako důvod neobstojí názor o účelu provedení vizualizace. Skutečnost, že „byla rozpracována výsledná varianta a upravena zejména z hlediska nivelety, souvisejících staveb (náspy, zářezy, opěrné zdi, mosty, lávky pro pěší, protihlukové stěny, migrační objekty)“ ještě není důvodem pro stanovení výše citovaného doporučení. S ohledem na tuto nedoloženou skutečnost považujeme uvedený názor za nadbytečný a žádáme, aby byl z textu zcela odstraněn.

OTISK ÚŘEDNÍHO RAZÍTKA

Ing. Petr Háp  
vedoucí oddělení územního plánování

V Hradci Králové dne 06.3.2017

Královéhradecký kraj  
Ing Petr Háp, vedoucí oddělení územního plánování  
Pivovarské náměstí 1245  
500 03 Hradec Králové

**Akce: Posouzení vybraných otázek souvisejících s případným vlivem vymezeného dopravního koridoru řešeného v platných Zásadách územního rozvoje královéhradeckého kraje jako „rychlostní silnice R11“ při průchodu územím obce Kočeře**

**Věc: Vyjádření zpracovatele k reklamačnímu protokolu č.3 ze dne 07.02.2017**

**Jako zpracovatel předmětné studie (dále jen studie) reaguji na Vaše připomínky takto:**

*Vaše připomínka č.1:*

1. V textu na str. 12 je v první odrážce uvedeno následující doporučení:

*„Doporučení UP 24 na vedení trasy dálnice v zářezu bylo v projektu DUR D11 akceptováno pouze částečně. V km 123,4 - 124,1 je trasa komunikace vedena po terénu. Zdůvodnění proč nebylo možné vést trasu dálnice i v zářezu v dalším úseku nebylo v projektu DUR D11 doloženo.“*

V případě formulace „vedení trasy dálnice v zářezu“ se jedná o nepravdivý text, studie UP 24 uvádí na str. 17 Návrhové části textu formulaci „co možná nejvíce po terénu, případně v zářezu“. Žádáme o opravu chyby, výsledkem tohoto projektantem upraveného znění je zveličování závěru, že v projektu DUR D11 bylo něco opomenuto. Takový přístup je třeba

považovat za manipulaci se skutečnými informacemi. Po opravě této nepravdivé informace je třeba tuto otázku znovu vyhodnotit. Současně je třeba opravit tuto chybnou formulaci a věci z toho vyplývající i v první odrážce na str. 29 a v první odrážce na str. 42.

*Komentář zpracovatele předmětné studie:*

*Naše formulace „doporučení UP 24 na vedení trasy dálnice v zářezu“ vychází ze studie UP 24 viz strana 3. v odrážce "začlenění R11" kde je uvedeno "Pohybující se vozidla by měla být pokud možno v zářezu komunikace, případně kryta zelení". Vámi rozporovaný text jsme tedy ve studii nahradili přesnou citací ze studie UP 24 s odkazem na příslušnou stránku a část textu. Nedomníváme se, že by se jednalo o nepravdivý text a Vaše nařčení z manipulace se skutečnými informacemi odmítáme. Do studie doplňujeme přímý odkaz na studii UP 24. Na vyhodnocení otázky nemáme důvod nic měnit.*

*I my jako zpracovatelé předmětné studie se domníváme, že takto významná dopravní trasa by měla vést v maximální možné míře v zářezu tak, aby se minimalizovaly vizuální a exhalační dopady jak stavby vlastní tak i provozu na ní.*

*Toto platí i pro Vámi zmiňovanou první odrážku na str. 29 a první odrážku na str. 42.*

Vaše připomínka č.2:

2. Na str. 12 je ve třetí odrážce uvedeno následující doporučení:

*„Doporučení UP 24 na izolační zeleň není v projektu DUR D11 akceptováno. Navržena je pouze solitérní vzrostlá zeleň. Posouzení, zda toto řešení bude dostačující pro potlačení negativních vizuálních dopadů stavby, nebylo předloženo.“*

Opětovně je třeba upozornit, že uvedené tvrzení není nikde v textu odůvodněno a je proto třeba jej z textu odstranit. V této souvislosti k problematice izolační zeleně upozorňujeme, že toto opatření dopravní stavbu zvukově neodstiňuje, pouze opticky. V daném případě by se navíc vymezení území pro izolační zeleň jednalo o další zábor kvalitní zemědělské půdy. Názor, že je zde třeba optického odclonění stavby, je v daném případě zcela subjektivní, neboť v předloženém návrhu územní studie ani tato nebyla problematika důkladnějším způsobem vyhodnocena. Provedení „ozelenění“ ani nevyplývá z konkrétního právního předpisu. Současně požadujeme odstranění tohoto doporučení i v druhé odrážce na str. 29, ve druhé odrážce na str. 42 a také v první odrážce na str. 48.

*Komentář zpracovatele předmětné studie:*

*Naše tvrzení, že „Doporučení UP 24 na izolační zeleň není v projektu DUR D11 akceptováno.“ vychází z požadavku studie UP 24 kde je uvedeno "Pohybující se vozidla by měla být pokud možno v zářezu komunikace, případně kryta zelení" ( viz strana 3., v odrážce "začlenění R11") a skutečnosti, že toto v projektu DUR D11 není akceptováno - je navržena pouze solitérní zeleň (viz projektová dokumentace DUR D11). Toto je fakt, který vychází z porovnání studie UP24 a projektu DUR D11 – zde není co odůvodňovat.*

*Požadavek na optické oclonění je uveden v UP24 viz. výše uvedená citace - "Pohybující se vozidla by měla být pokud možno v zářezu komunikace, případně kryta zelení". Jedná se tedy o doporučení UP 24 a nikoliv, tak jak uvádíte, o náš subjektivní názor.*

*Pokud uvádíte, že „provedení ozelenění nevyplývá z žádného konkrétní právní předpisu“ chci Váš znovu upozornit, na text studie na straně 13., kde je citováno ustanovení Vyhlášky č. 104/97 Sb. §22, - „protihlukové stěny podél komunikace musí být budovány tak, aby byly co nejšeterněji začleněny do okolní krajiny, a zřizují se pouze v případech, kde není možné snížit škodlivé účinky dopravního hluku jiným způsobem“. Souvislý pás izolační zeleně hluk z přilehlé komunikace tlumí.*

*Vaše tvrzení, že izolační zeleň dopravní stavby „zvukově neodstiňuje“ je nepravdivé a v této souvislosti Vás chci odkázat na schválenou metodiku výpočtu hluku ze silniční dopravy.*

*Toto platí i pro Vámi zmiňovanou druhou odrážku na str. 29, druhou odrážku na str. 42, a první odrážku na str. 48.*

*Že zvolenou trasou D11 dochází k záboru kvalitní zemědělské půdy je pravda ale dle našeho názoru nelze u takto významných dopravních staveb záborům zemědělské půdy podřídit kvalitu životního prostředí a rozvoj sídel. Pokud je tento argument pro Vás jednou z priorit, měla by se*

*znovu otevřít otázka trasování D11 v prostoru obce Kocbeře a komplexně posoudit i variantní trasa vedoucí mimo pozemků s ochranou zemědělského půdního fondu (viz. severní varianta trasy D11).*

*Vaše připomínka č.3:*

3. Na str. 13 je uvedeno následující doporučení:

*„Předprojektovou a projektovou dokumentaci doporučujeme doplnit o:  
studii variantního výškového vedení trasy se zaměřením na snížení nivelety“*

Z předloženého návrhu není nikde odůvodněno, proč by bylo nezbytné opětovně zpracovávat studie, které již byly v rámci projektové přípravy zpracovány, a vaše společnost se s nimi měla v rámci zpracování této územní studie seznámit. Jedná se o studii výškového vedení zpracovanou firmou Valbek s.r.o. v roce 2007 a studii směrového vedení zpracovanou firmou Pragoprojekt v roce 2013. Z tohoto důvodu žádáme o odstranění tohoto neodůvodněného doporučení.

*Komentář zpracovatele předmětné studie:*

*V citovaném textu neuvádíme, že „je nezbytné opětovné zpracování studie“, tak jak výše upozorňujete Vy. My pouze doporučujeme a naše doporučení vychází z našeho komentáře k Vaší připomínce č. 1 (viz výše). Dále se odvoláváme na ČSN 73 6101, čl 17.4 a Vyhlášky č. 104/97 Sb. §22 – blíže viz text předmětné studie.*

*Vámi zmiňovaná studie firmy Pragoprojekt z roku 2013 je, tak jak uvádíte, pouze studií směrového vedení a výškovým řešením se zabývala pouze okrajově.*

*O existenci studie výškového vedení od firmy Valbek z roku 2007 jsme se od Vás dozvěděli až v rámci třetího reklamačního protokolu. O této studii se nezmiňuje ani DUR D11 ani studie UP24. Doporučujeme tedy, aby v rámci prací na DUR D11 byla tato studie vzata v potaz s příslušným komentářem. Tento text doplňujeme i do předmětné studie.*

*Na našem doporučení trváme i nadále.*

*Vaše připomínka č.4:*

4. Na str. 13 je uvedeno následující doporučení:

*„Předprojektovou a projektovou dokumentaci doporučujeme doplnit o: dopravně inženýrskou studii obce Kocbeře se zaměřením na prognózu výhledových dopravních intenzit na průjezdných úsecích stávajících silnic I/37 a II/300 a jejich dopravní funkci po uvedení D11 do provozu.“*

Upozorňujeme, že v roce 2014 bylo zpracováno, „Modelové posouzení silnice D11/R11 pro účely HDM AI-CITYPLAN s.r.o.“, aktualizované následně v roce 2015, které určovalo rozdělení dopravy na provozovanou část dálnice a stávající silniční sítě v konkrétních časových horizontech. Výstupy z tohoto posouzení byly podkladem pro zpracování DÚR D11. Z tohoto dopravního modelu vyplývá, že po realizaci dálnice dojde k převážnému přesunu dopravy na dálnici a stávající silnice bude plnit jen obslužnou funkci. Citované doporučení považujeme za neopodstatněné a žádáme o jeho odstranění z textu předloženého návrhu. Požadujeme odstranit toto doporučení, dále ve třetí odrážce v dolní části na str. 29 a ve druhé odrážce na str. 48.



*Komentář zpracovatele předmětné studie:*

*Dopravní intenzity z „ Modelového posouzení silnice D11/R11 pro účely HDM od AF-CITYPLANU s.r.o.“ byly zpracovány za účelem hodnocení ekonomické efektivity dálnice a z hlediska posouzení výhledové dopravní situace v obci Kocbeře a jejím nejbližším okolí jsou zcela nedostatečné. Jako důkaz přikládáme kopii tohoto dokumentu v prostoru obce Kocbeře (viz příloha č. 1) a upozorňujeme, že v tomto dokumentu chybí intenzity na silnici III/300 (dálniční přívaděč) tak i na průjezdním úseku silnice II37. Rovněž tak nejsou patrné intenzity křižovatkových pohybů na MUK Kocbeře, které jsou dle závazné normy ČSN 73 6102 (Projektování křižovatek na pozemních komunikacích) nezbytným podkladem pro návrh křižovatky, viz článek 4.4.2.3.1.*

*Na našem doporučení i nadále trváme a text předmětné studie doplňujeme o požadavek na doplnění DUR D11 o výhledové intenzity křižovatkových pohybů a následné zdůvodnění typu a tvaru MUK Kocbeře.*

*Toto platí i pro třetí odrážku v dolní části na straně 29 a pro druhou odrážku na straně 48.*

*Vaše připomínka č.5:*

5. Na str. 23 je ve čtvrté odrážce uvedeno:

*„v úseku, kde bude projektovaná dálnice procházet územím, na které se bude vztahovat zákaz přepravy nebezpečných látek (návrh omezení v nově navržených ochranných zónách pro jímací území vodovodu Dvůr Králové nad Labem), bude nutné přepravu těchto látek řešit vhodnou objízdnou trasou,“*

V rámci kontroly údajů z dokončené DÚR D11 a v rámci jednání se zpracovatelem této dokumentace bylo zjištěno, že v daném území bylo shledáno toto doporučení již jako neaktuální a z dokončené DÚR D11 bylo tudíž odstraněno, doporučujeme jej rovněž odstranit i z předloženého návrhu územní studie.

*Komentář zpracovatele předmětné studie:*

*Tak jak jsem Vás již jednou upozorňoval, předmětná studie byla zpracována a odevzdána k datu 10.10.2016 (viz předávací protokol) a vycházela z dokumentace DUR D11 v podobě k datu poskytnutí, tedy květen 2016. Takto se studie na dokumentaci DUR D11 i odvolává, viz část Podklady. Studie tedy nemůže reagovat na doplnění a úpravy dokumentace DUR D11 k datu prosinec 2016. Prosím, vezměte toto na vědomí.*

*Vaše připomínka č.6:*

6. Na str. 24 je ve druhé a třetí odrážce uvedeno následující tvrzení:

*„Doporučení studie UP 24 na prověření náhradních zdrojů pitné vody nebylo v projektu DUR D11 provedeno,*

*Opatření k sanaci zdrojů pitné vody navržená projektem DUR D11 (viz. Projekt DUR D11, Studie detailních rizik pro zdroj vody pro město Dvůr Králové n. L. a obec Kocbeře str. 40,41) jsou z našeho pohledu nedostatečná (viz. Posudek FINGEO s.r.o. v příloze studie)“*

Opakovaně upozorňujeme, že tato tvrzení, že nebyly prověřeny náhradní zdroje pitné vody a že opatření k sanaci zdrojů pitné vody jsou nedostatečná je sama o sobě neodůvodněná a proto žádáme o jejich odstranění. Pokud jde o zhodnocení nadstandardního průzkumu v oblasti hydrogeologie, jak je uvedeno v tučně uvedeném textu níže – viz doporučení doplnění projektu DÚR D11, s tímto doporučením se lze ztotožnit a v textu může být ponecháno.

*Komentář zpracovatele předmětné studie:*

*Vaši připomínku je třeba rozdělit na dvě části:*

- 1) Prověření náhradních zdrojů pitné vody: Úkolem předmětné studie bylo „Posouzení zda navrhované projektové umístění koridoru veřejně prospěšné stavby dálnice II. třídy D11 ve fázi zpracování dokumentace pro vydání územního rozhodnutí do správního území obce Kočeře umožní i nadále účelné využití a prostorové uspořádání území obce naplňující cíle územního plánování (§ 18 stavebního zákona) včetně ochrany a rozvoje přírodních, kulturních a civilizačních hodnot předmětného území v takovém rozsahu jak to bylo navrženo ve studii ÚP 24 s ohledem na dosažení obecně prospěšného souladu veřejných a soukromých zájmů na rozvoji území“ viz Zadávací dokumentace a SoD. Požadavek ÚP 24 na prověření náhradního zdroje pitné vody je uveden v návrhové části viz. str. 11, kap. 4. V dokumentaci DUR D11 toto prověření není. V předmětné studii tedy v souladu s SoD a zadávací dokumentací uvádíme holý fakt. V následujícím komentáři zpracovatele však doplňujeme, že „Doporučení studie ÚP 24 na prověření náhradních zdrojů pitné vody nepovažujeme za nutné, pokud bude doplňkovým průzkumem a případnou úpravou projektovaných parametrů dálničního mostu vyloučeno kvantitativní ovlivnění zdroje pitné vody Janská Studánka.“*
- 2) Opatření k sanaci zdrojů pitné vody: Vodní zdroj Janská studánka není zařazen mezi potencionálně ohrožené jímací objekty na kterých je doporučen monitoring (viz. projekt DUR D11, příloha „Studie detailních rizik pro zdroj vody pro město Dvůr králové nad Labem a obec Kočeře“, výčet potenciálně ohrožených vodních zdrojů na str. 29). Vzhledem k významu vodního zdroje pro obec Kočeře považujeme tento stav za nepřijatelný a navrhuje v DUR D11 vodní zdroj Janská studánka dodatečně zahrnout mezi potencionálně ohrožené vodní zdroje. Domníváme se, že na základě této skutečnosti bude tomuto vodnímu zdroji věnována patřičná pozornost jak v DUR a další projekční přípravě tak i při vlastním provádění stavby.*

*V tomto duchu jsme upravili a doplnili předmětnou studii.*

*Vaše připomínka č.7:*

*7. Ve čtvrté odrážce na str. 29 je uvedeno následující tvrzení:*

*„Projekt DÚR D11 neřeší bezpečný pohyb cyklistů po cyklotrase 4117.“*

*S uvedeným tvrzením se nelze ztotožnit, není navíc ani ničím doloženo, žádáme proto o jeho odstranění.*

*Komentář zpracovatele předmětné studie:*

*Návrhem DUR D11 dojde k přerušení cyklotrasy pod označením 4117. Náhradní vedení cyklotrasy DUR D11 neřeší. Obojí je znázorněno na příloze č. 2. I nadále se domníváme, že přerušené vedení cyklotrasy 4117 je třeba nahradit adekvátním a dopravně bezpečným řešením již v DUR D11. Z tohoto důvodu text studie ponecháváme v původní podobě.*

Vaše připomínka č.8:

8. V první odrážce v dolní části str. 29 je uvedeno následující:

*„Předprojektovou a projektovou dokumentaci doporučujeme doplnit o:  
studii variantního výškového vedení trasy se zaměřením na snížení nivelety“*

Vzhledem ke skutečnosti, že v rámci projektové přípravy byla již zpracována studie výškového vedení firmou Valbek s.r.o. (jak uvádíme výše), považujeme tento požadavek za neopodstatněný a žádáme o jeho odstranění. Současně žádáme o odstranění tohoto doporučení v první odrážce na dolní části str. 42 a v šesté odrážce na str. 48.

*Komentář zpracovatele předmětné studie:*

*S odkazem na náš komentář k předchozím bodům 1. a 3. a s upozorněním na fakt, že studie výškového vedení od firmy Valbek z roku 2007 předcházela studii UP24 (z roku 2009), trváme i nadále na našem doporučení. Toto platí i pro první odrážku na dolní části str. 42 a pro šestou odrážku na str. 48.*

Vaše připomínka č.9:

9. V poslední odrážce na str. 48 je navrženo následující:

*„V hlukové studii projektu DUR D11 doplnit hlukové zatížení z MÚK Kocbeře.“*

Vzhledem k dřívějšímu zpracování akustické studie, která byla zpracována na celou trasu v rámci zpracování DÚR D11 není důvod opakovaně takový materiál zpracovávat. Žádáme proto citovaný text odstranit.

*Komentář zpracovatele předmětné studie:*

*V příloze č.3. dokládáme část akustické studie, ze které je patrné, že nereaguje na MUK Kocbeře a z ní vycházející dálniční přivaděč směrem do Kocbeře. Takto provedená hluková studie a průběh izofon podává nereálný obraz o výsledné hlukové situaci po uvedení dálnice do provozu. Na svém doporučení musíme trvat a dále jej rozšiřujeme i na dálniční přivaděč do obce Kocbeře (silnice II/300) a průjezdní úsek stávající silnice I/37. Bez posouzení výhledové hlukové situace podél průjezdních úseku silnic se nelze vyjádřit k předpokládaným rozvojovým lokalitám obce definovaných studií UP 24. Z těchto důvodů výše zmiňovaný text ve studii ponecháváme.*

Vaše připomínka č.10:

10. V dolní části na str. 49 je uvedeno následující doporučení:

*„Dokumentace D11 1108 Jaroměř Trutnov, DUR byla od roku 2009, kdy byl v dokumentaci EIA posouzen vliv variantních tras na krajinný ráz, zpřesněna, byla rozpracována výsledná varianta a upravena zejména z hlediska nivelety, souvisejících staveb (náspy, zářezy, opěrné zdi, mosty, lávky pro pěší, protihlukové stěny, migrační objekty) a tvaru a výškového řešení mimoúrovňové křižovatky. Z tohoto důvodu by měla být doplněna o vizualizace z pohledově exponovaných míst obytného území a rekreačních tras. Zdůvodnění: Vizualizace by měly prokázat, že byla veřejně prospěšná stavba dálnice II. třídy D11 jako nejvýznamnější dopravní infrastruktura v území co nejcitlivěji začleněna do okolní krajiny.*

**S ohledem na výše uvedené je dle našeho názoru nezbytné stanovit urbanistické, architektonické a estetické požadavků na využití a prostorové uspořádání území s ohledem na umístěnou veřejně prospěšnou stavbou dálnice II. třídy D11.“**

V tučně citovaném doporučení je uvedena zmínka o stanovení urbanistických, architektonických a estetických požadavků na využití a prostorové uspořádání území jako jeden z úkolů územního plánování. Postrádáme zde však zcela odůvodnění stanovení tohoto požadavku. Jako důvod neobstojí názor o účelu provedení vizualizace. Skutečnost, že „byla rozpracována výsledná varianta a upravena zejména z hlediska nivelety, souvisejících staveb (náspy, zářezy, opěrné zdi, mosty, lávky pro pěší, protihlukové stěny, migrační objekty)“ ještě není důvodem pro stanovení výše citovaného doporučení. S ohledem na tuto nedoloženou skutečnost považujeme uvedený názor za nadbytečný a žádáme, aby byl z textu zcela odstraněn.

*Komentář zpracovatele předmětné studie:*

*Vizualizace by měly prokázat, že byla veřejně prospěšná stavba dálnice II. třídy D11 jako nejvýznamnější dopravní infrastruktura v území co nejcitlivěji začleněna do okolní krajiny.*

*I nadále si stojíme za názorem, že by po vypracování podrobnější dokumentace výsledné varianty vedení dálnice II. třídy D11 měla být tato dokumentace doplněna o vizualizace z pohledově exponovaných míst obytného území a rekreačních tras. Jedná se o zvlněnou krajinu se střídajícími se vegetačními prvky a otevřenými krajinnými prostory, v níž – na rozdíl od rovinatého území např. v okolí Poděbrad – velmi záleží na způsobu, jak je dálniční stavba do krajiny začleněna.*

*Upozorňujeme, že tento Váš požadavek jste vznesli až v rámci reklamačního protokolu č. 3. V reklamačním protokolu č. 1. ani č. 2. nebyl uveden.*

Závěrem bych Vás chtěl požádat, aby vady ve Vašem případném dalším reklamační protokol byly specifikovány v souladu s příslušnou SoD, tj. v čem konkrétní provedení díla neodpovídá konkrétnímu požadavku SoD, případně konkrétnímu právnímu předpisu (viz. SoD, oddíl IX. Odpovědnost za vady díla, záruka, odstavec 4.).

Upravený text studie Vám zasíláme v příloze.

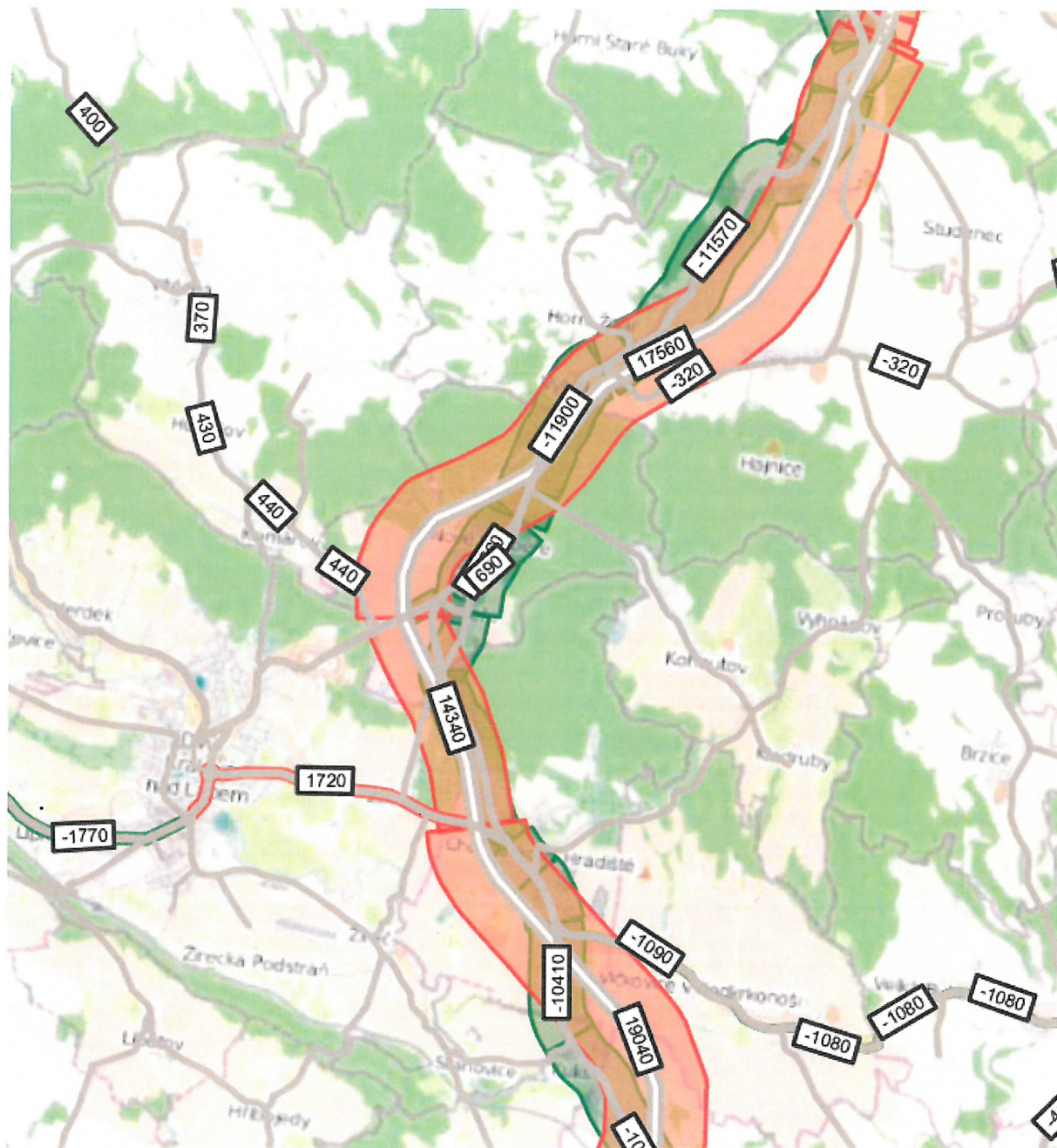
Vady a nedodělky v reklamačním protokolu č.3 se týkají pouze textové části a proto je přílohou pouze tato část studie.

Za kolektiv níže uvedených autorů ing. Miloš Burianec

Ing. Miloš Burianec, jednatel společnosti  
Ing. Lukáš Burianec, projektant  
Ing. arch. Jan Buchar, architekt, urbanista

Přílohy průvodního dopisu:

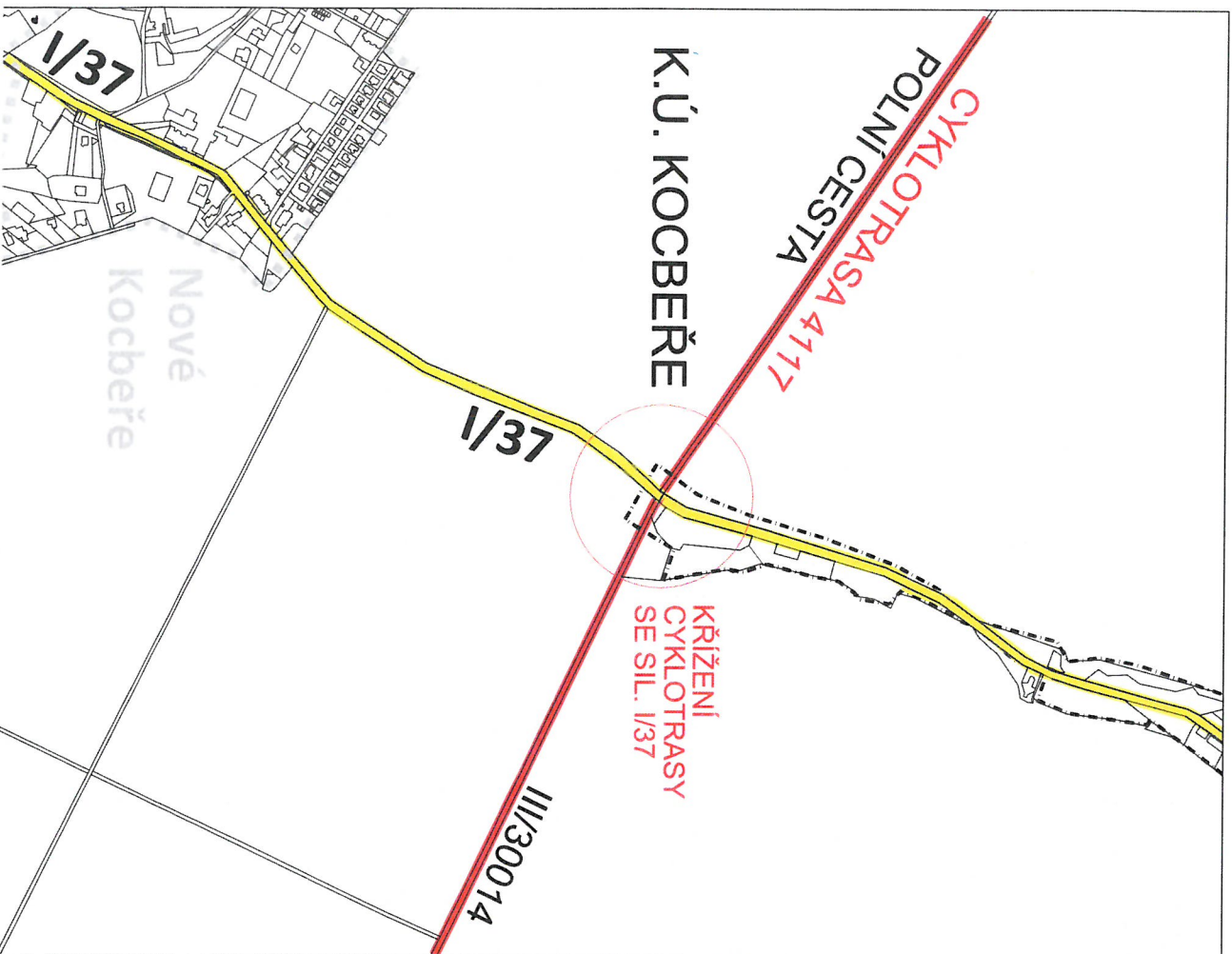
- Příloha č. 1 - Modelového posouzení silnice D11/R11 pro účely HDM od AF-CITYPLANU s.r.o.
- Příloha č. 2 – Křížení cyklotrasy 4117 s D11
- Příloha č. 3 – Hluková studie D11-1108 Jaroměř – Trutnov, SUDOP Praha, 05/2016



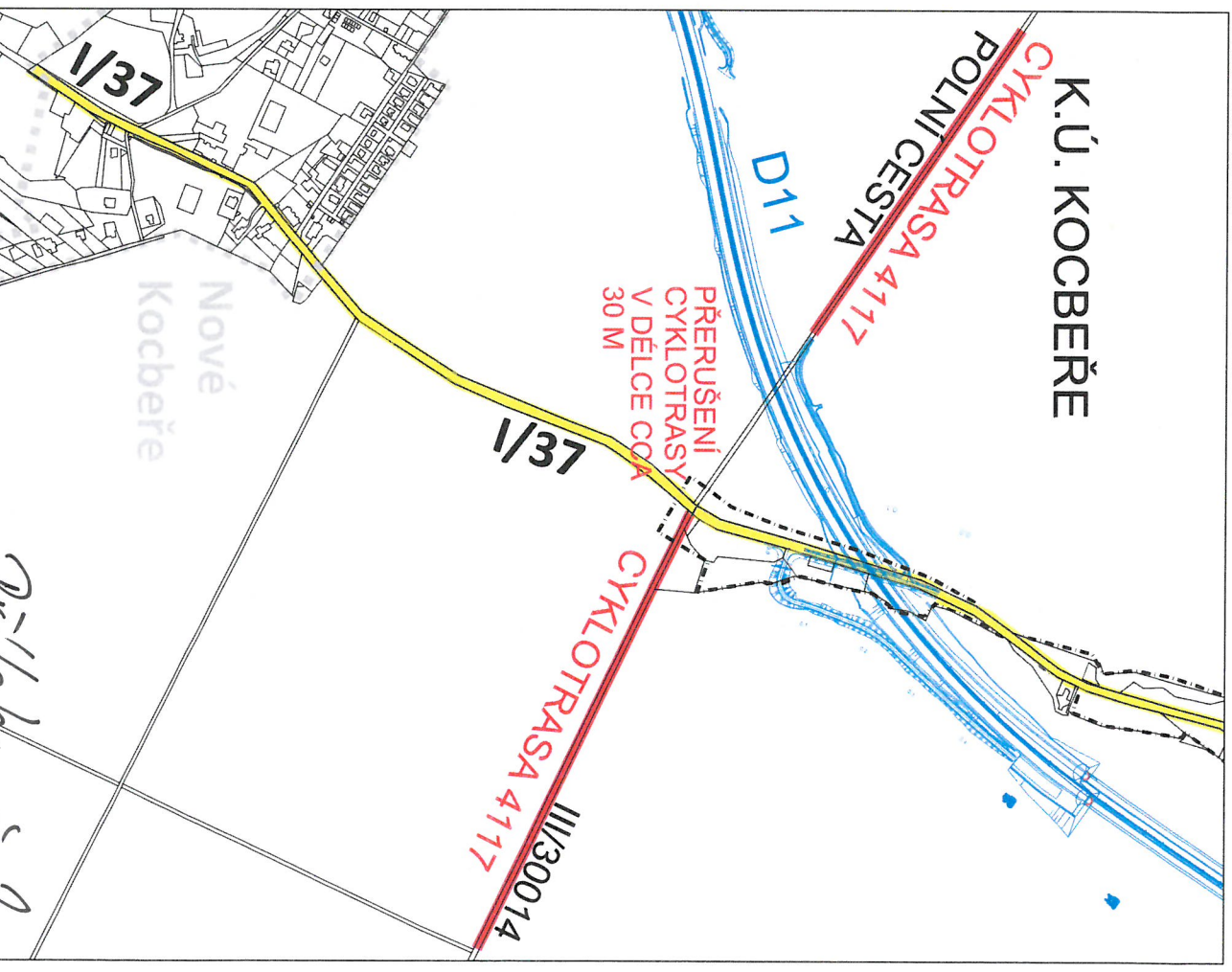
		<b>AF-CityPlan</b>
AF-CityPlan s.r.o. (Jindřáská 17, 110 00 Praha 1) tel.: 277 005 505; www.af-cityplan.cz		

*Příloha č. 1.*

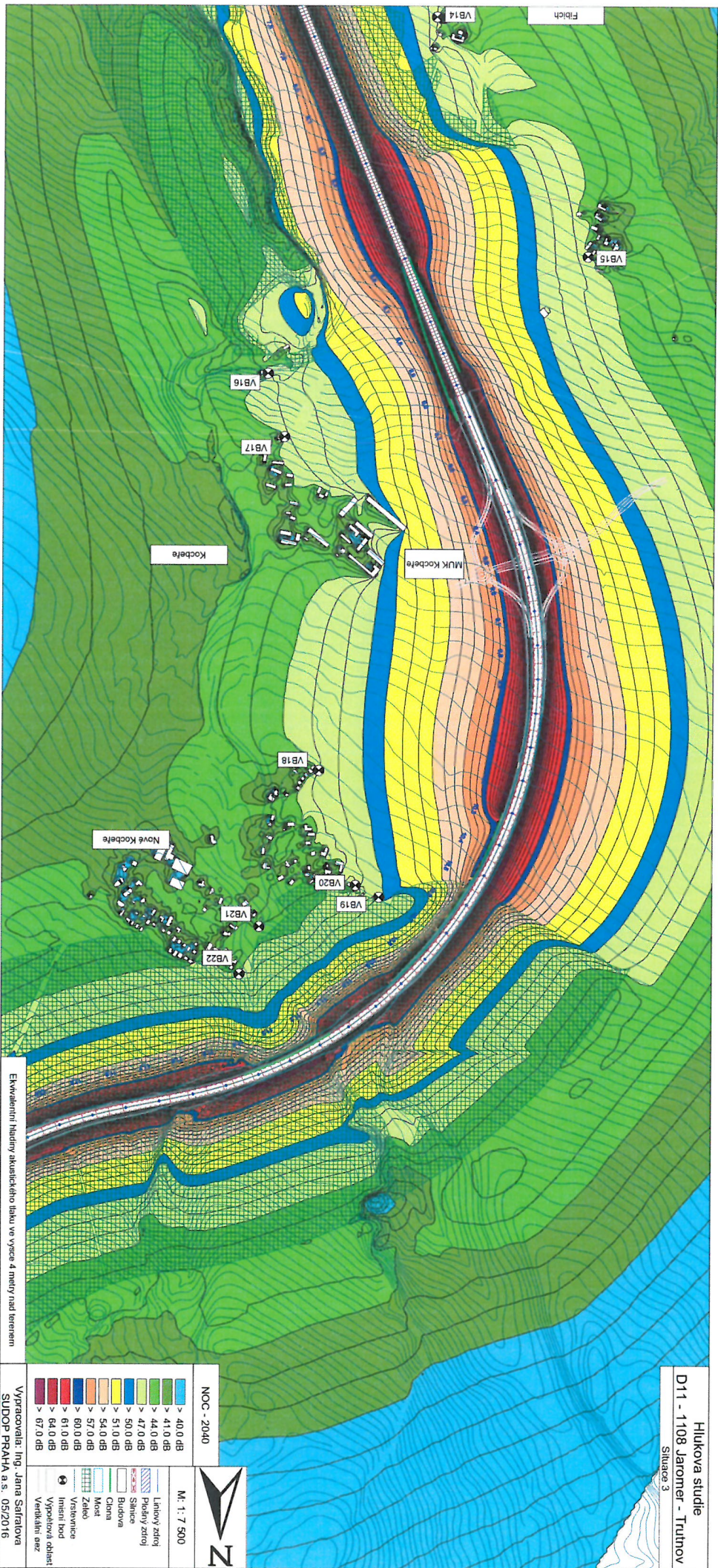
# STÁVAJÍCÍ STAV - KŘÍŽENÍ CYKLOTRASY A SILNICE I/37



# NAVROHOVANÝ STAV PROJEKTEM DUR D11- KŘÍŽENÍ CYKLOTRASY SE SILNICÍ I/37 A DÁLNICÍ D11



Priloha č. 2.



Hlukova studie  
 D11 - 1108 Jaromer - Trutnov  
 Situace 3

Ekvivalentní hladiny akustického tlaku ve výšce 4 metry nad terénem

<p>NOC - 2040</p> <p>M: 1: 7 500</p> <p>Liniový zdroj</p> <p>Plošný zdroj</p> <p>Slučova</p> <p>Budova</p> <p>Clona</p> <p>Most</p> <p>Zeleň</p> <p>Vrstevnice</p> <p>Inženýrský</p> <p>Výhledová oblast</p> <p>Vandiklín areál</p>		<p>&gt; 40,0 dB</p> <p>&gt; 41,0 dB</p> <p>&gt; 44,0 dB</p> <p>&gt; 47,0 dB</p> <p>&gt; 50,0 dB</p> <p>&gt; 51,0 dB</p> <p>&gt; 54,0 dB</p> <p>&gt; 57,0 dB</p> <p>&gt; 60,0 dB</p> <p>&gt; 61,0 dB</p> <p>&gt; 64,0 dB</p> <p>&gt; 67,0 dB</p>
---	--	---

Vypracoval: Ing. Jana Satričová  
 SUDOPEP PRAHA, a.s. 05/2016

*Priloha č. 3*





40849/2017/KHK



KUKHK-12939/UP/2017

Krajský úřad Královéhradeckého kraje

Ing. Miloš Burianec  
Dopravně inženýrská kancelář, s.r.o.  
Bozděchova 1668  
500 02 Hradec Králové

Váš dopis ze dne | Vaše značka (č. j.)  
6. 3. 2017

Naše značka (č. j.)  
KUKHK-12939/UP/2017/Há

Hradec Králové  
4. 4. 2017

Odbor | oddělení  
územního plánování a stav. řádu  
územního plánování

Vyřizuje | linka | e-mail  
Ing. Petr Háp | 236  
phap@kr-kralovehradecky.cz

Počet listů: 5  
Počet příloh: 0 listů: 0  
Počet svazků: 0  
Sp. znak, sk. režim: 326.1/A/10

**Reklamační protokol č. 4 ke způsobu odstranění vad a nedodělků na základě reklamačních protokolů č. 1, 2 a 3 k dílu „Územní studie posouzení vybraných otázek souvisejících s případným vlivem vymezeného dopravního koridoru řešeného v platných Zásadách územního rozvoje Královéhradeckého kraje jako „rychlostní silnice R11“ při průchodu územím obce Kocbeře“**

Dopisem ze dne 6.3.2017 jsme obdrželi Vaše vyjádření k našemu dopisu ze dne 7.2. 2017 s č. j. KUKHK-5641/UP/2017/Há, v němž jsme uplatnili požadavky na odstranění konkrétních částí textu z Vámi předtím doručeného návrhu výše citované územní studie. V našem dopise jsme uplatnili požadavky na odstranění těchto konkrétních částí textu s uvedením důvodů, kvůli kterým byly uplatněny:

1. V textu na str. 12 , 29 a 42:

„Doporučení UP 24 na vedení trasy dálnice v zářezu bylo v projektu DUR D11 akceptováno pouze částečně. V km 123,4 - 124,1 je trasa komunikace vedena po terénu. Zdůvodnění proč nebylo možné vést trasu dálnice i v zářezu v dalším úseku nebylo v projektu DUR D11 doloženo.“

2. Na str. 12 je ve třetí odrážce, str. 29, 42 a 48:

„Doporučení UP 24 na izolační zeleň není v projektu DUR D11 akceptováno. Navržena je pouze solitérní vzrostlá zeleň. Posouzení, zda toto řešení bude dostačující pro potlačení negativních vizuálních dopadů stavby, nebylo předloženo.“

3. Na str. 13:

„Předprojektovou a projektovou dokumentaci doporučujeme doplnit o: studii variantního výškového vedení trasy se zaměřením na snížení nivelety“

4. Na str. 13, 29 a 48:

„Předprojektovou a projektovou dokumentaci doporučujeme doplnit o: dopravně inženýrskou studii obce Kocbeře se zaměřením na prognózu výhledových dopravních intenzit na průjezdních úsecích stávajících silnic I/37 a II/300 a jejich dopravní funkci po uvedení D11 do provozu.“

5. Na str. 23:

„v úseku, kde bude projektovaná dálnice procházet územím, na které se bude vztahovat

*zákaz přepravy nebezpečných látek (návrh omezení v nově navržených ochranných zónách pro jímací území vodovodu Dvůr Králové nad Labem), bude nutné přepravu těchto látek řešit vhodnou objízdou trasou,“*

6. Na str. 24:

*„Doporučení studie UP 24 na prověření náhradních zdrojů pitné vody nebylo v projektu DUR D11 provedeno.*

*Opatření k sanaci zdrojů pitné vody navržená projektem DUR D11 (viz. Projekt DUR D11, Studie detailních rizik pro zdroj vody pro město Dvůr Králové n. L. a obec Kocbeře str. 40,41) jsou z našeho pohledu nedostatečná (viz. Posudek FINGEO s.r.o. v příloze studie)“*

7. Ve čtvrté odrážce na str. 29:

*„Projekt DÚR D11 neřeší bezpečný pohyb cyklistů po cyklotrase 4117.“*

8. V první odrážce v dolní části str. 29, 42 a 48:

*„Předprojektovou a projektovou dokumentaci doporučujeme doplnit o: studii variantního výškového vedení trasy se zaměřením na snížení nivelety“*

9. V poslední odrážce na str. 48:

*„V hlukové studii projektu DUR D11 doplnit hlukové zatížení z MÚK Kocbeře.“*

10. V dolní části na str. 49:

*„Dokumentace D11 1108 Jaroměř Trutnov, DUR byla od roku 2009, kdy byl v dokumentaci EIA posouzen vliv variantních tras na krajinný ráz, zpřesněna, byla rozpracována výsledná varianta a upravena zejména z hlediska nivelety, souvisejících staveb (náspy, zářezy, opěrné zdi, mosty, lávky pro pěší, protihlukové stěny, migrační objekty) a tvaru a výškového řešení mimoúrovňové křižovatky. Z tohoto důvodu by měla být doplněna o vizualizace z pohledově exponovaných míst obytného území a rekreačních tras. Zdůvodnění: Vizualizace by měly prokázat, že byla veřejně prospěšná stavba dálnice II. třídy D11 jako nejvýznamnější dopravní infrastruktura v území co nejcitlivěji začleněna do okolní krajiny. S ohledem na výše uvedené je dle našeho názoru nezbytné stanovit urbanistické, architektonické a estetické požadavky na využití a prostorové uspořádání území s ohledem na umístěvanou veřejně prospěšnou stavbou dálnice II. třídy D11.“*

Váš dopis ze dne 6.3.2017 (doručený Krajskému úřadu Královéhradeckého kraje dne 10.3.2017) obsahoval Vaše vyjádření k jednotlivým výše uvedeným požadavkům a návrh textové části předmětné územní studie, z jehož obsahu vyplývá, že došlo k jeho částečné úpravě. K provedení úpravy textové části uvádíme následující.

Pokud jde o části textu týkající se připomínky uvedené pod body č. 1 a 2, lze na základě vámi provedené úpravy textové části s Vámi zaslaným zněním souhlasit, avšak za předpokladu, že provedení úpravy textu u bodu č. 1 je nezbytné aplikovat též na straně č. 29 a 42 textové části. Jednalo se o úpravu formulace „vedení trasy dálnice v zářezu“, přičemž studie UP 24 uvádí na str. 17 Návrhové části textu formulaci „co možná nejvíce po terénu, případně v zářezu“.

Připomínka pod bodem č. 3 nadále trvá. Kromě námi zaslané informace ze dne 7.2.2017 o tom, že byly v roce 2007 zpracována firmou Valbek s.r.o. studie výškového vedení dále doplňujeme, že ve studii UP 24 nebyly na zpracování studie variantního výškového vedení trasy se zaměřením na snížení nivelety stanoveny žádné požadavky. Bylo tedy ponecháno na projektantovi, aby stanovil výškové vedení trasy územím. Vzhledem k tomu, že projektová dokumentace DUR D11 nemůže obsahovat varianty řešení, nýbrž jedno konkrétní, o kterém bude vedeno správní řízení ve smyslu příslušných právních předpisů, není důvod

vytýkat zpracovateli dokumentace pro územní rozhodnutí, že předložil konkrétní invariantní řešení. Činil tak v souladu s právními předpisy.

Přípomínka uvedená pod bodem č. 4 trvá. Ve Vašem dopise uvádíte, že dopravní intenzity z Modelového posouzení silnice D11/R11 pro účely HDM AF-CITYPLAN s.r.o. jsou nedostatečné a navíc chybí „intenzity na silnici /// 300 (dálniční přivaděč křižovatkových pohybů na MUK Kocbeře)...“. Uvádíte zároveň informaci o doplnění požadavku na doplnění DUR D11 o výhledové intenzity křižovatkových pohybů a následné zdůvodnění typu a tvaru MUK Kocbeře. V této souvislosti poznamenáváme, že požadavek na zpracování Vámi zmíněných posouzení jde nad rámec obsahu dokumentace pro územní rozhodnutí stanoveného obecně závazným předpisem. Stejně tak je třeba poznamenat, že pokud by takový požadavek byl uplatněn ze strany stavebního úřadu v příslušném územním řízení, neměl by oporu v zákoně č. 183/2006 Sb. o územním plánování a stavebním řádu ve znění pozdějších předpisů (dále jen „stavební zákon“). Podle ustanovení § 2 odst. 2 zákona č. 500/2004 Sb., správní řád ve znění pozdějších předpisů správní orgán uplatňuje svou pravomoc pouze k těm účelům, k nimž mu byla zákonem nebo na základě zákona svěřena, a v rozsahu, v jakém mu byla svěřena.

Pokud jde o připomínku pod bodem č. 5, netrváme na ni, ale doporučujeme ji akceptovat z toho důvodu, aby Vámi zpracované dílo vycházelo z aktuálně zjištěného stavu věci. Jak jsme Vás již informovali, doporučujeme citovanou pasáž z textu odstranit z důvodu její neaktuálnosti.

Pokud jde o připomínku pod bodem č. 6 uvádíme následující. Hodnocení, které zní: „Doporučení studie UP 24 na prověření náhradních zdrojů pitné vody nebylo v projektu DUR D11 provedeno.“ požadujeme upravit alespoň tímto způsobem: „„Doporučení studie UP 24 na prověření náhradních zdrojů pitné vody není v projektu DUR D11 zmíněno.“ Důvodem je skutečnost, že projekt DUR D11 se otázkou potřeby prověření náhradních zdrojů pitné vody zabýval, ale v rámci tohoto prověření dospěl k závěru, že zajištění nového zdroje v daném případě není nezbytné. Nesouhlasíme také s ponecháním textu „Opatření k sanaci zdrojů pitné vody navržená projektem DUR D11 (viz. Projekt DUR D11, Studie detailních rizik pro zdroj vody pro město Dvůr Králové n. L. a obec Kocbeře str. 40,41) jsou z našeho pohledu nedostatečná (viz. Posudek FINGEO s.r.o. v příloze studie)“. Posudek FINGEO upozorňuje na dodržení dostatečné kontroly funkčnosti jímacího zařízení Jánská Studánka z hlediska potenciálních rizik ovlivnění vydatnosti a jakosti jímané podzemní vody jak v rámci projekční přípravy stavby dálnice D 11, tak i při jejím provozu. Z tohoto posudku nevyplývá, že je nezbytné zmíněný vodní zdroj zařadit mezi potenciálně ohrožené jímací objekty, a to právě z důvodu provedených dosavadních průzkumů. O to méně pak lze uvádět, že opatření k sanaci zdrojů pitné vody navržená projektem DUR D11 jsou nedostatečná. Navíc se toto tvrzení stanoví v množném čísle, aniž by bylo dále doloženo jakých dalších zdrojů pitné vody by se mělo týkat.

Ve vazbě k výše uvedenému rovněž žádáme odstranit i tučně uvedený odstavec, který zní „Domníváme se, že vzhledem k výše uvedenému nelze konstatovat, že by v oblasti ochrany vodních zdrojů současný stav projektové a předprojektové přípravy VPS dálnice II.třídy D11 neohrožoval podmínky života budoucích generací.“. Tento odstavec podle našeho názoru také nekoresponduje s Vámi zmíněným posudkem FINGEO s.r.o., neboť tento posudek v žádném případě takový závěr nepředkládá. Zmíněný posudek upozorňuje zejména na to, že je třeba potenciální rizika ovlivnění stavu hladiny a vydatnosti jímacího

území Jánská Studánka eliminovat doplňkovým hydrogeologickým průzkumem a případnou úpravou projektovaných parametrů zakládání mostních objektů v uvedeném úseku stavby. S tímto uvedeným hodnocením, které je rovněž součástí Vašeho doporučení se lze ztotožnit. Pokud se tedy jedná o zařazení textu, z něhož vyplývá, že „bude v rámci DUR D11 proveden doplňkový průzkum, případně z tohoto průzkumu vycházející technická opatření, na základě kterých bude vyloučeno kvantitativní ohrožení“ uvádíme, že s tímto citovaným zněním souhlasíme.

Připomínka uvedená pod bodem č. 7 trvá. Tvrzení, že projekt DUR D11 neřeší problematiku křížení cyklotrasy 4117 s úsekem navrhované dálnice D11 se nezakládá na skutečně zjištěném stavu věci, neboť projekt DUR D11 obsahuje řešení spočívající v přeložení této cyklotrasy do částečného souběhu s tělesem dálnice D11 směrem z obce Kocbeře na Trutnov s převedením této cyklotrasy na stávající silnici I/37 od místa křížení dálnice D11 se silnicí I/37 do místa dnešního křížení cyklotrasy se silnicí I/37. Otázka bezpečnosti pohybu cyklistů na této komunikaci je otázkou spojenou s dodržováním pravidel na pozemních komunikacích ze strany účastníků silničního provozu, případně dopravního značení, tedy organizačního opatření, které nemůže být předmětem územního řízení, neboť souvisí s působností silničního správního úřadu dle příslušného silničního právního předpisu. Důkaz o tom, že by navržené řešení v projektu DUR D11 bylo v rozporu s některými ze zákonů, jsme ve Vámi předloženém návrhu textové ani grafické části nedohledali.

Připomínka uvedená pod bodem č. 8 trvá. Uvádíme totožné argumenty jako u bodu č. 3.

Připomínka uvedená pod bodem č. 9 trvá. Naši připomínku doplňujeme v návaznosti na Vaši reakci, kde uvádíte, že „akustická studie nereaguje na MUK Kocbeře a z ní vycházející dálniční přivaděč směrem do Kocbeře“. Z naší strany je třeba doplnit, že akustická studie byla zpracována jako celek, nikoli pro samostatné části, a nelze se ztotožnit s tím, že by nepodávala reálný obraz o hlukovém zatížení. Požadavek na to, proč by měla být vypracována pro jednotlivé části staveb, nebyl ničím odůvodněn. Ve Vámi předložených materiálech rovněž nenacházíme právní předpis, který by tento požadavek stanovil. Důkaz, že projekt DUR D11 nesplňuje požadavky na příslušné právní předpisy v předloženém návrhu textové části, předložen není. Jedná se tak o nedoložené tvrzení.

Připomínka uvedená pod bodem č. 10 trvá. Pokud se týká požadavku na doplnění projektu DUR D11 na zpracování vizualizace, postrádáme ve Vašem vyjádření zákonný požadavek na naplnění této povinnosti ze strany příslušného investora. Z vyhlášky č. 499/2006 Sb. o dokumentaci staveb ve znění pozdějších předpisů, přílohy č. 1 nevyplývá, že by součástí urbanistického a architektonického řešení stavby musela být prostorová vizualizace této stavby, když v části B. 2.2. se hovoří pouze o popisu stavby v rámci souhrnné technické zprávy. Navíc je třeba uvést, že posuzování otázky estetiky není součástí tohoto předpisu, a ani není v působnosti obecného stavebního úřadu. Tato skutečnost vyplývá z obsahu ustanovení § 9 odst. 2 písm. c) vyhlášky č. 503/2006 Sb. o podrobnější úpravě územního rozhodování, územního opatření a stavebního řádu. Otázky spojené s posouzením ochrany krajiny, estetiky a podobně jsou v působnosti dotčených orgánů vydávajících závazná stanoviska podle zvláštních právních předpisů ke zpracované dokumentaci stavby, v daném

případě například zákon č. 114/1992 Sb. o ochraně přírody a krajiny ve znění pozdějších předpisů. Z výše uvedeného vyplývá, že tento požadavek nemá své opodstatnění.

OTISK ÚŘEDNÍHO RAZÍTKA

Ing. Petr Háp  
vedoucí oddělení územního plánování

V Hradci Králové dne 03.5.2017

Královéhradecký kraj  
Ing Petr Háp, vedoucí oddělení územního plánování  
Pivovarské náměstí 1245  
500 03 Hradec Králové

**Akce:** Posouzení vybraných otázek souvisejících s případným vlivem vymezeného dopravního koridoru řešeného v platných Zásadách územního rozvoje královéhradeckého kraje jako „rychlostní silnice R11“ při průchodu územím obce Kocbeře

**Věc:** Vyjádření zpracovatele k reklamačnímu protokolu č.4 ze dne 04.04.2017 (datovou schránkou obdrženo 07.04.2017)

**Jako zpracovatel předmětné studie (dále jen studie) reaguji na Vaše připomínky takto:**

-----

V textu studie jsme upravili text v první odrážce na straně 29 a v první odrážce na straně 42 dle Vašeho požadavku. Tímto tedy považuji Vaše připomínky uvedené pod body č. 1 a č. 2 za vyřešené.

*Vaše připomínka č.3:*

Připomínka pod bodem č. 3 nadále trvá. Kromě námi zasláné informace ze dne 7.2.2017 o tom, že byly v roce 2007 zpracována firmou Valbek s.r.o. studie výškového vedení dále doplňujeme, že ve studii UP 24 nebyly na zpracování studie variantního výškového vedení trasy se zaměřením na snížení nivelety stanoveny žádné požadavky. Bylo tedy ponecháno na projektantovi, aby stanovil výškové vedení trasy územím. Vzhledem k tomu, že projektová dokumentace DUR D11 nemůže obsahovat varianty řešení, nýbrž jedno konkrétní, o kterém bude vedeno správní řízení ve smyslu příslušných právních předpisů, není důvod

vytýkat zpracovateli dokumentace pro územní rozhodnutí, že předložil konkrétní invariantní řešení. Činil tak v souladu s právními předpisy.

*Komentář zpracovatele předmětné studie:*

*Náš komentář z 06.3.2017 (naše reakce na Váš reklamační protokol č. 3) doplňuji o následující:*

*Asi se shodneme na tom, že trasa dálnice by měla být pokud možno vedena v zářezu (tak se uvádí i v UP24 viz str. ....), tak aby se snížili negativní vlivy na životní prostředí a krajinu. Toto požaduje ji ČSN 73 6101 a vyhlášky č. 104/97 Sb. §22 (blíže viz text předmětné studie). Toto by mělo být respektováno i v DUR. Pokud to v určitých místech není možné (ekonomicky reálné) je dle našeho názoru potřebné uvést zdůvodnění (např. křížení s vodotečí, vysoká hladina podzemní vody, Q100, ...). Toto v DUR chybí. Nikde v našem textu nezmiňuji, že by DUR D11 měla ve výsledné podobě*

*obsahovat variantní výškové řešení – ano, výškové řešení musí být jen jedno ale jeho výsledný návrh řádně zdůvodněn.*

*Tuto Vaši připomínku nepovažujeme za vadu díla a na případnou další reklamaci již nebudeme reagovat.*

*Vaše připomínka č.4:*

Připomínka uvedená pod bodem č. 4 trvá. Ve Vašem dopise uvádíte, že dopravní intenzity z Modelového posouzení silnice D11/R11 pro účely HDM AF-CITYPLAN s.r.o. jsou nedostatečné a navíc chybí „intenzity na silnici III 300 (dálniční přivaděč křižovatkových pohybů na MUK Kocbeře)...“. Uvádíte zároveň informaci o doplnění požadavku na doplnění DUR D11 o výhledové intenzity křižovatkových pohybů a následné zdůvodnění typu a tvaru MUK Kocbeře. V této souvislosti poznamenáváme, že požadavek na zpracování Vámi zmíněných posouzení jde nad rámec obsahu dokumentace pro územní rozhodnutí stanoveného obecně závazným předpisem. Stejně tak je třeba poznamenat, že pokud by takový požadavek byl uplatněn ze strany stavebního úřadu v příslušném územním řízení, neměl by oporu v zákoně č. 183/2006 Sb. o územním plánování a stavebním řádu ve znění pozdějších předpisů (dále jen „stavební zákon“). Podle ustanovení § 2 odst. 2 zákona č. 500/2004 Sb., správní řád ve znění pozdějších předpisů správní orgán uplatňuje svou pravomoc pouze k těm účelům, k nimž mu byla zákonem nebo na základě zákona svěřena, a v rozsahu, v jakém mu byla svěřena.

*Komentář zpracovatele předmětné studie:*

*Náš komentář z 06.3.2017(naše reakce na Váš reklamační protokol č. 3) doplňuji o následující:*

*SoD ani zadávací dokumentaci na DUR D11 jsme neměli k dispozici - nemohu tedy ani komentovat a v textu předmětné studie neuvádíme, zda zjištění výhledových intenzit mělo nebo nemělo být součástí DUR D11. K tomuto bychom se mohli vyjádřit až na základě předložené SoD a zadávací dokumentace na DUR D11. V naší studii vycházíme pouze z holého faktu, že dle závazné ČSN 73 6102 (Projektování křižovatek na pozemních komunikacích) jsou intenzity křižovatkových pohybů „nezbytným podkladem pro návrh křižovatky“ (viz článek 4.4.2.3.1.). Toto posouzení v DUR D11 nebylo doloženo.*

*Na rozdíl od Vás jsem přesvědčen, že stavební úřady by měly schvalovat pouze takovou dokumentaci, která je v souladu se zákony i závaznými ČSN.*

*Tuto Vaši připomínku nepovažujeme za vadu díla a na případnou další reklamaci již nebudeme reagovat.*

*Vaše připomínka č.5:*

Pokud jde o připomínku pod bodem č. 5, netrváme na ni, ale doporučujeme ji akceptovat z toho důvodu, aby Vámi zpracované dílo vycházelo z aktuálně zjištěného stavu věci. Jak jsme Vás již informovali, doporučujeme citovanou pasáž z textu odstranit z důvodu její neaktuálnosti.

*Komentář zpracovatele předmětné studie:*

*Náš komentář z 06.3.2017(naše reakce na Váš reklamační protokol č. 3) doplňuji o následující:*

*Nášim úkolem nebylo studii aktualizovat. – doposud řešíme „vady“. Pokud požádáte o aktualizaci studie a předáte nám k prostudování aktualizovanou DUR D11, jsme připraveni zpracovat..*

*Tuto Vaši připomínku nepovažujeme za vadu díla a na případnou další reklamaci již nebudeme reagovat.*

*Vaše připomínka č.6:*

Pokud jde o připomínku pod bodem č. 6 uvádíme následující. Hodnocení, které zní: „Doporučení studie UP 24 na prověření náhradních zdrojů pitné vody nebylo v projektu DUR D11 provedeno.“ požadujeme upravit alespoň tímto způsobem: „...Doporučení studie UP 24 na prověření náhradních zdrojů pitné vody není v projektu DUR D11 zmíněno.“ Důvodem je skutečnost, že projekt DUR D11 se otázkou potřeby prověření náhradních zdrojů pitné vody zabýval, ale v rámci tohoto prověření dospěl k závěru, že zajištění nového zdroje v daném případě není nezbytné. Nesouhlasíme také s ponecháním textu „Opatření k sanaci zdrojů pitné vody navržená projektem DUR D11 (viz. Projekt DUR D11, Studie detailních rizik pro zdroj vody pro město Dvůr Králové n. L. a obec Kocbeře str. 40,41) jsou z našeho pohledu nedostatečná (viz. Posudek FINGEO s.r.o. v příloze studie)“. Posudek FINGEO upozorňuje na dodržení dostatečné kontroly funkčnosti jímacího zařízení Jánská Studánka z hlediska potenciálních rizik ovlivnění vydatnosti a jakosti jímané podzemní vody jak v rámci projekční přípravy stavby dálnice D 11, tak i při jejím provozu. Z tohoto posudku nevyplývá, že je nezbytné zmíněný vodní zdroj zařadit mezi potenciálně ohrožené jímací objekty, a to právě z důvodu provedených dosavadních průzkumů. O to méně pak lze uvádět, že opatření k sanaci zdrojů pitné vody navržená projektem DUR D11 jsou nedostatečná. Navíc se toto tvrzení stanoví v množném čísle, aniž by bylo dále doloženo jakých dalších zdrojů pitné vody by se mělo týkat.

Ve vazbě k výše uvedenému rovněž žádáme odstranit i tučně uvedený odstavec, který zní „Domníváme se, že vzhledem k výše uvedenému nelze konstatovat, že by v oblasti ochrany vodních zdrojů současný stav projektové a předprojektové přípravy VPS dálnice II.třídy D11 neohrožoval podmínky života budoucích generací.“. Tento odstavec podle našeho názoru také nekoresponduje s Vámi zmíněným posudkem FINGEO s.r.o., neboť tento posudek v žádném případě takový závěr nepředkládá. Zmíněný posudek upozorňuje zejména na to, že je třeba potenciální rizika ovlivnění stavu hladiny a vydatnosti jímacího

území Jánská Studánka eliminovat doplňkovým hydrogeologickým průzkumem a případnou úpravou projektovaných parametrů zakládání mostních objektů v uvedeném úseku stavby. S tímto uvedeným hodnocením, které je rovněž součástí Vašeho doporučení se lze ztotožnit. Pokud se tedy jedná o zařazení textu, z něhož vyplývá, že „bude v rámci DUR D11 proveden doplňkový průzkum, případně z tohoto průzkumu vycházející technická opatření, na základě kterých bude vyloučeno kvantitativní ohrožení“ uvádíme, že s tímto citovaným zněním souhlasíme.

*Komentář zpracovatele předmětné studie:*

*Náš komentář z 06.3.2017(naše reakce na Váš reklamační protokol č. 3) doplňuji o následující:*



*Váš požadavek na úpravu textu: „Doporučení studie UP 24 na prověření náhradních zdrojů pitné vody nebylo v projektu DUR D11 provedeno.“ na text „Doporučení studie UP 24 na prověření náhradních zdrojů pitné vody není v projektu DUR D11 zmíněno.“ jsme akceptovali a studii v tomto směru upravili.*

*Vaše další připomínky s ohledem na zásadní význam vodního zdroje pro obec Kocbeře akceptovat nemůžeme. Pokud změnu textu a našeho doporučení budete i nadále požadovat, navrhuji tento bod projednat s dotčenou obcí a teprve na základě tohoto jednání provést případné úpravy.*

*Vaši připomínku nepovažujeme za vadu díla.*

*Vaše připomínka č.7:*

Připomínka uvedená pod bodem č. 7 trvá. Tvrzení, že projekt DUR D11 neřeší problematiku křížení cyklotrasy 4117 s úsekem navrhované dálnice D11 se nezakládá na skutečně zjištěném stavu věci, neboť projekt DUR D11 obsahuje řešení spočívající v přeložení této cyklotrasy do částečného souběhu s tělesem dálnice D11 směrem z obce Kocbeře na Trutnov s převedením této cyklotrasy na stávající silnici I/37 od místa křížení dálnice D11 se silnicí I/37 do místa dnešního křížení cyklotrasy se silnicí I/37. Otázka bezpečnosti pohybu cyklistů na této komunikaci je otázkou spojenou s dodržováním pravidel na pozemních komunikacích ze strany účastníků silničního provozu, případně dopravního značení, tedy organizačního opatření, které nemůže být předmětem územního řízení, neboť souvisí s působností silničního správního úřadu dle příslušného silničního právního předpisu. Důkaz o tom, že by navržené řešení v projektu DUR D11 bylo v rozporu s některými ze zákonů, jsme ve Vámi předloženém návrhu textové ani grafické části nedohledali.

*Komentář zpracovatele předmětné studie:*

*Náš komentář z 06.3.2017(naše reakce na Váš reklamační protokol č. 3) doplňuji o následující:*

*Na rozdíl od Vás jsem přesvědčen, že pro zajištění bezpečného pohybu cyklistů na silnici I. třídy nelze spoléhat pouze na dodržování pravidel silničního provozu na pozemních komunikacích, případně jiná organizační opatření. V tomto přesvědčení mě utvrzuje ČSN 73 6101 (Projektování silnic a dálnic), která v oddíle 9.9.1 uvádí, že při určitých intenzitách cyklistů a intenzitě dopravního proudu je třeba vést cyklistickou dopravu odděleně od dopravního proudu vozidel. Dále se v tomto oddíle uvádí, že „zřizování stezek pro chodce a cyklisty je třeba zejména tam, kde: - je nutno počítat s pravidelnou nebo silnou rekreační cyklistickou dopravou, nebo kde vozidla mohou jezdit vysokou rychlostí.*

*Tuto Vaši připomínku nepovažujeme za vadu díla a na případnou další reklamaci již nebudeme reagovat.*

*Vaše připomínka č.8:*

Připomínka uvedená pod bodem č. 8 trvá. Uvádíme totožné argumenty jako u bodu č. 3.

*Komentář zpracovatele předmětné studie:*

*Náš komentář z 06.3.2017(naše reakce na Váš reklamační protokol č. 3) doplňuji o následující:*

*Naše vyjádření je totožná jako k bodu č. 3.*

*Tuto Vaši připomínku nepovažujeme za vadu díla a na případnou další reklamaci již nebudeme reagovat.*

*Vaše připomínka č.9:*

Připomínka uvedená pod bodem č. 9 trvá. Naši připomínku doplňujeme v návaznosti na Vaši reakci, kde uvádíte, že „akustická studie nereaguje na MUK Kocbeře a z ní vycházející dálniční přivaděč směrem do Kocbeře“. Z naší strany je třeba doplnit, že akustická studie byla zpracována jako celek, nikoli pro samostatné části, a nelze se ztotožnit s tím, že by nepodávala reálný obraz reálný obraz o hlukovém zatížení. Požadavek na to, proč by měla být vypracována pro jednotlivé části staveb, nebyl ničím odůvodněn. Ve Vámi předložených materiálech rovněž nenacházíme právní předpis, který by tento požadavek stanovil. Důkaz, že projekt DUR D11 nespĺňuje požadavky na příslušné právní předpisy v předloženém návrhu textové části, předložen není. Jedná se tak o nedoložené tvrzení.

*Komentář zpracovatele předmětné studie:*

*Náš komentář z 06.3.2017(naše reakce na Váš reklamační protokol č. 3) doplňuji o následující:*

*MUK Kocbeře je nedílnou součástí D11 (viz zákon č. 13/1997 a prováděcí vyhláška 104/1997). Pokud tedy akustická studie má dokladovat hlukové dopady z automobilové dopravy na D11, musí zahrnovat i MUK Kocbeře. Opakovaně tvrdím, že průběh izofon uvedený v předložené hlukové studii zpracované v rámci DUR D11 nezahrnuje MUK Kocbeře a tedy podává nereálný obraz o výsledné hlukové situaci po uvedení dálnice D11 do provozu.*

*Hlukovou studii na dálničním přivaděči do obce Kocbeře (silnice II/300) a průjezdní úsek stávající silnice I/37 doporučujeme s odvoláním na UP 24 - bez této hlukové studie se nelze potvrdit soulad UP 24 s DUR D11 (navržené rozvojové lokality). Nikdy však neuvádíme, že hluková studie na průjezdním úseku stávající silnice I/37 musí být součástí DUR..*

*Tuto Vaši připomínku nepovažujeme za vadu díla a na případnou další reklamaci již nebudeme reagovat.*

*Vaše připomínka č.10:*

Připomínka uvedená pod bodem č. 10 trvá. Pokud se týká požadavku na doplnění projektu DUR D11 na zpracování vizualizace, postrádáme ve Vašem vyjádření zákonný požadavek na naplnění této povinnosti ze strany příslušného investora. Z vyhlášky č. 499/2006 Sb. o dokumentaci staveb ve znění pozdějších předpisů, přílohy č. 1 nevyplývá, že by součástí urbanistického a architektonického řešení stavby musela být prostorová vizualizace této stavby, když v části B. 2.2. se hovoří pouze o popisu stavby v rámci souhrnné technické zprávy. Navíc je třeba uvést, že posuzování otázky estetiky není součástí tohoto předpisu, a ani není v působnosti obecného stavebního úřadu. Tato skutečnost vyplývá z obsahu ustanovení § 9 odst. 2 písm. c) vyhlášky č. 503/2006 Sb. o podrobnější úpravě územního rozhodování, územního opatření a stavebního řádu. Otázky spojené s posouzením ochrany krajiny, estetiky a podobně jsou v působnosti dotčených orgánů vydávajících závazná stanoviska podle zvláštních právních předpisů ke zpracované dokumentaci stavby, v daném

případě například zákon č. 114/1992 Sb. o ochraně přírody a krajiny ve znění pozdějších předpisů. Z výše uvedeného vyplývá, že tento požadavek nemá své opodstatnění.

*Komentář zpracovatele předmětné studie:*

*Náš komentář z 06.3.2017(naše reakce na Váš reklamační protokol č. 3) doplňuji o následující:*

*Jedná se o naše doporučení, které bylo požadováno v rámci zadávací dokumentace viz. str. 4, druhý odstavec. Na našem doporučení nemáme v tomto bodě co měnit.*

*Tuto Vaši připomínku nepovažujeme za vadu díla a na případnou další reklamaci již nebudeme reagovat.*

Vzhledem k tomu, že část Vašich připomínek jsme upravili dle Vašeho požadavku a zbývající část připomínek nepovažujeme dle SoD a navazující zadávací dokumentace za vady, přikládáme předávací protokol, a žádáme Vás o jeho potvrzení.

Upravený text studie Vám zasíláme v příloze ve formátu PDF. Tištěnou podobu textové části studie v počtu dvou paré Vám předáme přes podatelnu.

Vady a nedodělky v reklamačním protokolu č.3 se týkají pouze textové části a proto je přílohou pouze tato část studie.

Za kolektiv níže uvedených autorů ing. Miloš Burianec

Ing. Miloš Burianec, jednatel společnosti  
Ing. Lukáš Burianec, projektant  
Ing. arch. Jan Buchar, architekt, urbanista

Přílohy průvodního dopisu:

- Příloha č. 1 – Upravený text studie v PDF
- Příloha č. 2 – Předávací protokol